

# Zakłady mechaniczne E. Plage i T. Laśkiewicz w Lublinie

## Samolot LKL-4 /LKL-5 (1931/33) - samolot sportowy

Po przerwaniu w 1930 r. budowy samolotu sportowego **LKL-3** o konstrukcji spawanej z rur stalowych, w 1931 r. został zaprojektowany w Lubelskim Klubie Lotniczym przez inż. Mariana Bartolewskiego i inż. Janusza Lange samolot sportowy **LKL-4**.



**LKL – 4 (1931 r.)**

**SP - AKR**



**LKL – 5 (1933 r.)**

**SP - AJS**

### **Konstrukcja:**

Dwumiejscowy zastrzałowy górnopłat o konstrukcji mieszanej. Płat prostokątny z zaokrąglonymi końcami, dwudzielny, drewniany, dwudźwigarowy, do pierwszego dźwigara kryty sklejką, dalej płótnem. Mocowany do piramidek z rur stalowych na kadłubie przed pierwszą i drugą kabiną oraz podparty dwiema parami zastrzałów z oprofilowanych rur. Kadłub kratownicowy spawany z rur stalowych, kryty płótnem, przód i góra środkowej części kadłuba kryte blachą duralową. Kabiny odkryte. Stateczniki podparte zastrzałami i usztywnione między sobą drutem. Stery kryte płótnem. Podwozie klasyczne stałe.

### **Silnik:**

- **LKL-4** - rzędowy Cirrus III o mocy nominalnej 62,5 kW (85 KM) i mocy startowej 69 kW (94 KM),
- **LKL-5** - gwiazdowy Warner "Scarab" o mocy nominalnej 81 kW (110 KM) i mocy startowej 93 kW (127 KM).

### **Dane techniczne LKL-4 (wg [2]):**

Rozpiętość - 11,6 m, długość - 7,12 m, wysokość - 2,3 m, powierzchnia nośna - 18,0 m<sup>2</sup>. Masa własna - 462 kg, masa użyteczna - 278 kg, masa całkowita - 740 kg. Prędkość max - 155 km/h, prędkość przelotowa - 122-130 km/h, prędkość minimalna - 72 km/h, wznoszenie - 2,5 m/s, pułap - 3000 m, zasięg - 800 km.

### **Dane techniczne LKL-5 (wg [2]):**

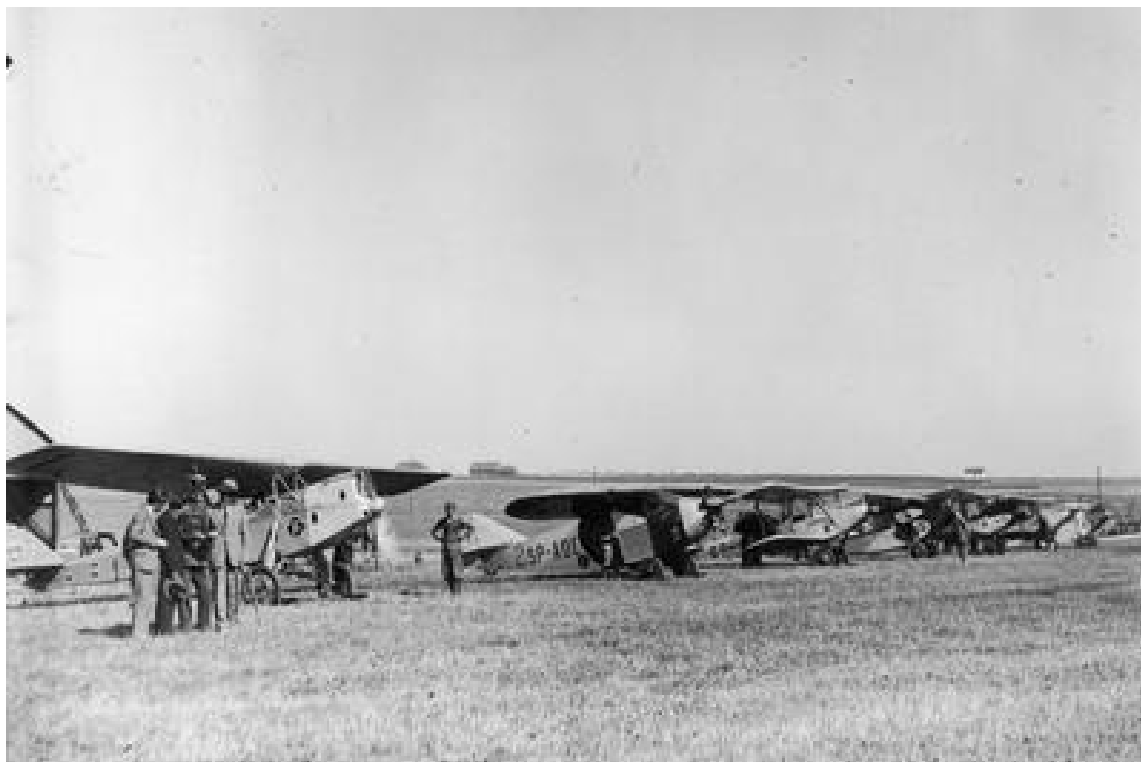
Rozpiętość - 11,6 m, długość - 6,85 m, wysokość - 2,35 m, powierzchnia nośna - 18,0 m<sup>2</sup>. Masa własna - 454 kg, masa użyteczna - 312 kg, masa całkowita - 762 kg. Prędkość max - 160 km/h, prędkość przelotowa - 135 km/h, prędkość minimalna - 75 km/h, wznoszenie- 3,5 m/s, pułap - 4000 m, zasięg - 800 km.

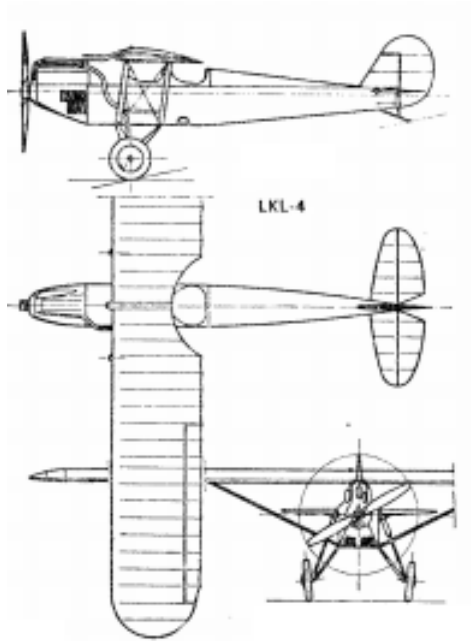
### **INFO dodatkowe:**

Samolot został zbudowany przez członków LKL w warsztacie Zakładów Mechanicznych Plage & Laśkiewicz w 1932 r. i oblatany jesienią 1932 r. Samolot otrzymał znaki rejestracyjne SP-AHR. Po pierwszych próbach podwyższono podwozie oraz poprawiono chłodzenie silnika.

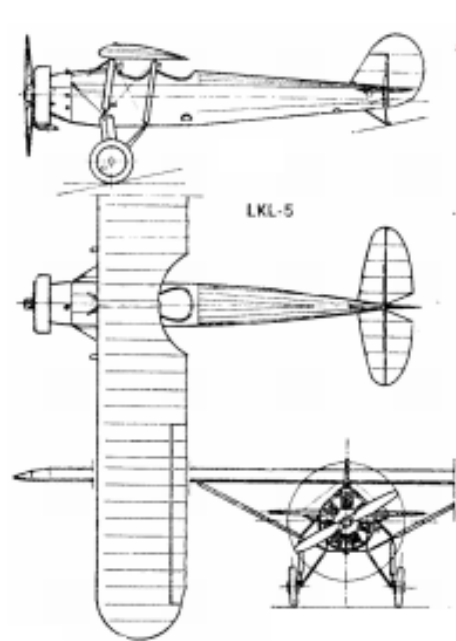
Jednocześnie został zbudowany samolot **LKL-5**, będący ulepszoną odmianą, o smuklejszym kadłubie i innym podwoziu. Został oblatany 22.01.1933 r. i otrzymał znaki rejestracyjne SP-AJS. Samoloty te w dniach 3-5.02.1933 r. wzięły udział w III Lubelsko-Podlaskich Zawodach Lotniczych. LKL-4 trzykrotnie musiał lądować przymusowo podczas zawodów z powodu defektów silnika, natomiast LKL-5 wycofał się z zawodów na samym początku rajdu.

**LKL-4** został skasowany na początku 1934 r. Na **LKL-5**, który wykonał 167 lotów, najczęściej latał Paweł Zołotow. W dniu 8.09.1936r. samolot wykonał ostatni lot. W następnym roku został skasowany.





LKL - 4 (1931 r.)



LKL - 5 (1933 r.)